

## LA CROCE, UNA STRADA PIÙ SICURA

Punta a una maggior sicurezza per pedoni e automobilisti il nuovo progetto predisposto dall'amministrazione per la frazione de La Croce, i cui abitanti devono fare i conti quotidianamente con una strada molto trafficata, non senza rischi per la loro incolumità.

Nel corso del tempo si è registrato un enorme aumento del passaggio delle auto nell'unica via di comunicazione che collega agevolmente la frazione con il capoluogo. Le vetture oltre a viaggiare a velocità che spesso supera il limite consentito, effettuano soste (e fermate) selvagge che vanno, ovviamente, a scapito della mobilità dei residenti. Per non parlare della visibilità limitata che si riscontra affacciandosi da vie secondarie sulla strada provinciale oggetto delle attenzioni dell'Amministrazione. Ecco allora il nuovo progetto, presentato alla cittadinanza dal Comune di Buti, che

consiste nella realizzazione di un dissuasore di velocità rialzato rispetto alla sede stradale e all'istallazione di transenne parapetonali che consentiranno ai residenti di percorrere il tratto che va da piazza XXV aprile fino al parcheggio dell'ex supermercato in assoluta sicurezza.

Il progetto prevede, tra l'altro, il rifacimento del manto stradale nel tratto che sarà oggetto dei lavori e in altre importanti vie del territorio comunale.

Questo sarà possibile grazie al protocollo d'intesa firmato dall'amministrazione comunale con la Provincia di Pisa, che si farà carico delle opere di asfaltatura.



I lavori a La Croce inizieranno dopo le festività pasquali e serviranno a garantire a tutti una più sicura percorribilità della strada che collega la frazione con il centro di Buti.



## STAZIONE ECOLOGICA: SCONTI IN VISTA

Una nuova opportunità per i cittadini del Comune di Buti che conferiscono i loro rifiuti al Centro di Raccolta (Stazione Ecologica): dall'inizio di quest'anno il CDR si è informatizzato e permette di ottenere sconti sulla bolletta, con un metodo comodo ed efficace, studiato dall'Amministrazione Comunale e da Geofor, per incentivare la raccolta differenziata e premiare i cittadini che la praticano. Passando la propria Tessera Sanitaria nell'appo-

sito lettore, sarà possibile pesare il proprio rifiuto in fase di conferimento; al termine della pesatura sarà rilasciato uno scontrino con la registrazione dell'operazione effettuata. La somma dei prodotti raccolti, a fine anno, concorrerà alla formazione di un punteggio con conseguente sconto percentuale sull'importo della bolletta TARSU. Vi è un limite di peso dei rifiuti conferiti: una volta raggiunta la quantità prevista dal Regolamento Comunale sarà

possibile continuare a conferire senza tuttavia aver diritto allo sconto.

Vi invitiamo pertanto a **conservare gli scontrini** che vi saranno rilasciati dall'operatore. Nel prossimo numero dell'Aquilotto vi indicheremo le percentuali di sconto.

Ricordiamo che rimane attivo il ritiro gratuito di ingombranti domiciliare; per prenotazioni chiamare il numero 0587/722531.



## ARRIVA L'IMU: "LA NUOVA" ICI

Bisogna ormai prendere atto che il nostro Stato è messo tanto male da imporre agli Enti Locali la doverosa necessità di organizzarsi sempre di più in modo autonomo. I cambiamenti intervenuti con la Legge Finanziaria per il 2011 e con le manovre che si sono susseguite nel corso dello stesso anno, ultimate con il decreto "salva Italia", hanno reso, e rendono, sempre più difficile programmare i bilanci comunali, stretti, come siamo, fra tagli ai trasferimenti, vincoli alla spesa dovuti al Patto di Stabilità e, nello stesso tempo, marcati anche da una crisi economica che ha il duplice effetto di ridurre tendenzialmente il versamento ai Comuni e al tempo stesso di richiedere maggiore sostegno alle situazioni di emergenza sociale, mettendo a rischio servizi fondamentali per le persone e le famiglie più deboli. Una delle più dibattute novità apportate dal Decreto Monti, destinata a avere ripercussioni gravose sul bilancio delle famiglie, è rappresentata dall'entrata in vigore dell'IMU, l'imposta comunale che andrà a sostituire l'ICI.

Con l'IMU accadrà che i contribuenti riprenderanno a pagare al Comune l'imposta sulla loro abitazione principale; l'imposta pagata sugli altri fabbricati sarà solo in parte destinata al comune e, per la parte restante, allo Stato. Si assiste a un incremento della base imponibile su cui l'imposta verrà calcolata, incremento che per la maggior parte degli immobili è pari al 60%.

Vediamo le aliquote applicabili alla base imponibile:

Per l'abitazione principale e sue pertinenze: aliquota base pari allo 0,4% che i Comuni possono decidere di diminuire fino allo 0,2% o aumentare fino allo 0,6%. L'abitazione principale beneficia di una detrazione base di €200 e una detrazione aggiuntiva di €50 per ciascun figlio di età non superiore a ventisei anni, purché dimorante abitualmente nell'unità immobiliare adibita ad abitazione principale.

Per i fabbricati diversi dall'abitazione principale: è prevista un'aliquota base pari allo 0,76% che i Comuni possono decidere di diminuire fino allo 0,46% o di aumentare fino allo 1,06%.

Mentre siamo chiamati a redigere il bilancio di previsione per il 2012 (termine

quest'anno spostato dal 31/03 al 30/06), ancora stiamo cercando di capire l'ammontare dei tagli ai trasferimenti erariali che interesseranno il nostro Comune; se è vero che mancano indicazioni certe sappiamo comunque che potrebbero aggirarsi intorno ai 210.000 euro.

Questi tagli, comparati alle esigenze rappresentate dai nostri singoli Uffici, se pur con limature volte al contenimento della spesa, fanno sì che le attuali previsioni di bilancio non consentano al nostro comune, come sarebbe auspicabile, di mantenere le aliquote base previste per l'IMU; la necessaria copertura delle spese, ma soprattutto la doverosa volontà di garantire servizi alla comunità, ci obbligherà a impopolari aumenti delle stesse.



### ESEMPIO 1

Paolo Aranci possiede una casa con rendita euro 800 concessa in uso gratuito al figlio. Nel 2011 non pagava ICI.

La base imponibile 2012 con l'applicazione dei nuovi moltiplicatori sarà pari ad  $840 \times 160 = 134.400$ .

L'IMU che dovrà pagare nel 2012 sarà quindi pari a (differenziata in base all'aliquota che potrebbe deliberare il Comune):

- aliquota minima    ➡  $134.400 \times 0,46\% =$  **euro 618**
- aliquota ordinaria   ➡  $134.400 \times 0,76\% =$  **euro 1.021**
- aliquota massima   ➡  $134.400 \times 1,06\% =$  **euro 1.425**

**Qualunque sia l'aliquota applicata, dagli importi di cui sopra, deve essere detratto un ammontare pari a 510 non destinato al Comune ma allo Stato.**

### ESEMPIO 2

Gianni Bianchi e Lucia Azzurri, coniugati, vivono in un appartamento con 3 figli (8, 10, 12 anni di età). Rendita del fabbricato: euro 800.

Nel 2011 con l'ICI non pagavano nulla (abitazione principale esente).

La base imponibile 2012 con l'applicazione dei nuovi moltiplicatori sarà pari ad  $840 \times 160 = 134.400$ .

L'IMU che dovranno pagare (calcolo aggregato per entrambe le posizioni) nel 2012 sarà quindi pari a (differenziata in base all'aliquota che potrebbe deliberare il Comune):

- aliquota minima    ➡  $134.400 \times 0,2\% = 269 - 350 =$  **non pagano ICI abitazione principale**
- aliquota ordinaria   ➡  $134.400 \times 0,4\% = 538 - 350 =$  **euro 188**
- aliquota massima   ➡  $134.400 \times 0,6\% = 806 - 350 =$  **euro 456**





Sul versante dell'assessorato ai lavori pubblici sono stati messi a punto alcuni interventi (senza contare quelli in corso d'opera) quali:

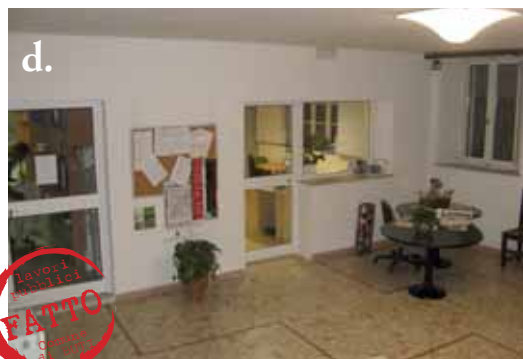
**1.** È stato ristrutturato il **parcheggio Largo Piavola** dove sono stati rimossi gli alberi e le radici che stavano danneggiando gravemente l'asfalto e il marciapiede. L'intervento è stato completato con la piantumazione, nelle aiuole circostanti il parcheggio, di alcune piante ornamentali che hanno conferito un maggiore decoro al luogo. La piazza è stata adottata dalla Tappezzeria Andrea Di Bella e da Sigismondo Luperini che hanno provveduto rispettivamente all'acquisto delle piante e alla realizzazione del lavoro di manutenzione; (foto a)



**2.** È stato recuperato e reso funzionale lo **spogliatoio del Campo Sportivo V. Russo** di Buti, la cui struttura necessitava urgentemente di una riqualificazione. Si è arrivati così al completamento dei lavori già decisi dalla precedente amministrazione; (foto b)



**3.** Come già anticipato nello scorso numero de "L'Aquilotto", l'**Ufficio della Polizia Municipale è tornato in Piazza Divisione Acqui** confermando la volontà dell'amministrazione di contenere le spese e al contempo di sfruttare gli spazi già a disposizione all'interno degli edifici comunali. (foto c)



**4.** Allo scopo di rendere più fruibili e diretti i servizi al cittadino, sono stati fatti dei **lavori al piano terra del Municipio** dividendo il vecchio ufficio (sociale e scuola) in due parti, una destinata all'Ufficio Politiche

Sociali e l'altra destinata al Protocollo e all'Ufficio Relazioni con il Pubblico (URP). Anche al primo piano l'Ufficio Segreteria è stato diviso in due parti. Grazie a questa nuova strutturazione è stata ricavata una sala polifunzionale (peraltro non ancora completata) in cui è stato trasferito il Centro Operativo Comunale (COC), utilizzato con eccellenti risultati nella gestione dell'emergenza neve. Per tutti questi lavori sono stati spesi 9.000 euro (comprensivi di IVA) che hanno consentito oltretutto all'amministrazione di ottenere, tramite un bando, un finanziamento di 31.564,00 euro che sarà investito per dare maggiore sicurezza e funzionalità ai locali. Non è stata invece sostenuta alcuna spesa per la stanza degli assessori. (foto d)



**5.** Gli ultimi lavori di una certa proporzione sono stati fatti al **cimitero**, precisamente sopra il tetto del padiglione di più recente costruzione. Qui sono stati installati dei **pannelli solari** con una potenza che va dai 2 ai 3 kw, capaci di sopperire al costo delle lampade votive del cimitero. Questo intervento rappresenta un significativo primo passo nel campo delle politiche di sviluppo sostenibile che saranno adottate, anche nel prossimo futuro, dall'amministrazione. Sempre al cimitero sono stati installati due cancelli (principale e laterale) con apertura automatizzata. (foto e-f)







## L'ORGANIZZAZIONE CHE VINCE L'EMERGENZA

Una buona organizzazione, unita anche all'impegno dei tanti volontari, ha permesso quest'anno di fronteggiare al meglio l'emergenza neve. Ben prima che si prospettassero le temute situazioni di allerta meteo, l'amministrazione comunale ha riunito i volontari della protezione civile della Misericordia e del Gruppo Volontari Antincendio di Buti, pianificando con loro la possibile emergenza neve. Fin dal primo incontro è stato chiaro il da farsi: cercare di creare una sinergia tra il Comune di Buti, le ditte esterne coinvolte e il volontariato. Così sono nati: il manifesto affisso nei giorni dell'emergenza, le cartine con le vie prioritarie date alle ditte munite di spalaneve, l'organizzazione del personale impegnato 24 ore su 24 e la predisposizione di un centro operativo

comunale che ha coordinato le operazioni. E' importante sottolineare che, oltre all'impegno degli addetti ai lavori, è grazie a più di 25 volontari della protezione civile della Misericordia e del GVA, che nell'arco di 24 ore sono stati fatti tutti gli interventi di sgombero neve e ghiaccio dalle strade. E' un bene che la popolazione di Buti e Cascine abbia preso coscienza delle capacità e dell'importanza delle associazioni di volontariato, sulle quali è possibile contare in qualsiasi momento. I miei ringraziamenti vanno anche all'intera cittadinanza che ha dimostrato uno spirito di collaborazione encomiabile antepo-  
nendo il bene comune alle esigenze personali.

LUCA ANDREINI

*Delegato protezione civile Comune di Buti*

### EMERGENZA NEVE: l'impegno del GVA



L'emergenza neve, che si è abbattuta in gran parte dell'Italia, ha coinvolto pesantemente anche Buti. Il nostro gruppo G.V.A. BUTI è sceso in campo con i suoi volontari di Protezione Civile e con il nuovo spargisale che abbiamo acquistato lo scorso dicembre. In collaborazione stretta con il Centro Operativo Comunale, immediatamente costituitosi nella notte fra il 31 gennaio e l'1 febbraio, siamo intervenuti con i nostri mezzi prima che la nevicata fosse copiosa mentre dalla mattina successiva siamo intervenuti, con diverse squadre, per risolvere le varie emergenze del paese. E' stata una bellissima esperienza che ha portato i nostri volontari a diretto contatto con la popolazione butese che, come sempre, ha collaborato e ci ha sostenuto.

Il nostro obiettivo è aiutare la popolazione e salvaguardare il nostro ambiente. Quando possiamo, e se le nostre forze ce lo consentono, daremo una mano anche fuori dal nostro territorio. Per aiutarci iscrivetevi al nostro Gruppo: informazioni su [www.gvabuti.it](http://www.gvabuti.it). Sicuramente vi troveremo uno spazio dove operare! Grazie a tutti i volontari, la popolazione e l'amministrazione comunale.

ANDREA CANONICO

*Presidente del G.V.A di BUTI*

### EMERGENZA NEVE: l'impegno della Misericordia



Anche quest'anno, abbiamo dovuto fare i conti con la neve, ma a differenza degli anni passati, il Comune di Buti, i volontari della Protezione Civile della Misericordia e del GVA, hanno preventivamente pianificato e attuato un piano emergenza neve e un piano emergenza ghiaccio: sono state individuate le situazioni sensibili del nostro territorio (case sparse e persone sole), ed è stata organizzata la pulizia delle strade con l'ausilio dei mezzi della provincia e

di ditte private coinvolte dall'amministrazione. Nei giorni precedenti alla nevicata era stata fatta un'opera preventiva con lo spargimento del sale lungo le strade, per prevenire la formazione di ghiaccio. E quando la neve è arrivata, tutto era pronto. Dalla sera in cui è iniziato a cadere il primo fiocco di neve è stata aperta la sala operativa comunale, dove venivano pianificati gli interventi da fare. Oltre allo spargimento del sale, tramite il mezzo del GVA, è stata continuamente monitorata, grazie alla costante presenza di volontari della Protezione Civile, la situazione meteo e quindi la viabilità comunale. Sono stati tagliati alberi caduti a causa del peso della neve, accompagnate persone in ospedale, dato supporto a famiglie rimaste senza elettricità e raggiunte case rimaste isolate. Insomma, quest'anno la neve non ci ha trovato impreparati e, come si sente dire nei bar o scrivere sui social network, senza peccare di modestia, quest'anno è stato fatto un buon lavoro.

Sicuramente saremo ancor più pronti l'anno prossimo, qualora la neve venisse a trovarci nuovamente.

PROTEZIONE CIVILE  
Misericordia di Buti

SERVIZIO DI PRONTO INTERVENTO

**I.M.G.F.** s.n.c.

di Vanni Stefano e Federico

Via della Cartiera, 31 - 56025 PONTERA (PI) - Tel. 0587 292505



ELETTRICITA' - PONTI RADIO  
TERMICA - IDRAULICA - FULMINOLOGIA  
RESTAURI EDILI - POTATURA PIANTE  
GIARDINAGGIO - MANUTENZIONI GENERALI  
COMPLESSI TURISTICI ED ALBERGHIERI  
IMBIANCATURE - VERNICIATURE  
DECORAZIONI



**Calortermica**  
dei F.lli Iacopetti s.n.c.

Impianti a pavimento  
geotermici, fotovoltaici,  
coogenerazione,  
condizionamento,  
impianti termoidraulici,  
centro assistenza

CASCINE DI BUTI (PI) - Via Sarzanese Valdera, 96  
Tel. e Fax 0587.723102 [www.calortermica.com](http://www.calortermica.com) - [info@calortermica.com](mailto:info@calortermica.com)





## DIVERTIMENTO IN MASCHERA

Nonostante neve, pioggia, vento e tanto tanto freddo, anche quest'anno il carnevale ha portato il buon umore animando, con maschere e coriandoli, la piazza centrale del paese durante i numerosi appuntamenti che l'Associazione Carnevale Butese ha organizzato grazie al coinvolgimento di molti volontari. Per due domeniche i bambini hanno corso, ballato, cantato e sorriso sui carri e sul trenino che instancabilmente ha percorso la piazza.

Non vogliamo certo scordarci le risate che abbiamo fatto la sera del giovedì grasso, grazie al Café Chantal, mentre la nostra Associazione si preoccupava di riscaldare il pubblico con del buonissimo vin brulé. Riuscitissimo è stato il LoveBus, che anche quest'anno ha accompagnato senza rischio alcuno, tanti mascherati alla Festa della Darsena a Viareggio. Il martedì grasso è stata l'occasione per salutare il carne-

vale bruciando nel pomeriggio il famoso "Gigi", mentre la sera dopo cena molte persone si sono divertite nel mostrare le maschere più particolari gareggiando per la "Miglior maschera di gruppo", che si sono aggiudicate "Le topoline e il sorcio". Nella categoria "Maschera di coppia" la vittoria è andata a "Il pappagallo e il gatto", mentre la "Miglior maschera singola" è stata "La sorella grassa di Belen". L'evento è stato mirabilmente musicato dal dj Eddy. Come vuole la migliore tradizione, non poteva certo mancare un ottimo pranzo preparato dal Tenente, nella sede della Contrada San Francesco, seguito dal gioco della Pentolaccia. Questa magnifica festa è stata possibile grazie alla collaborazione di molte persone che l'Associazione Carnevale Butese vorrebbe qui ringraziare: i commercianti di Buti per aver fornito i premi per la competizione in maschera

del martedì sera, Giovanna, Angela, Maria Rosa e Masilia per gli squisiti frati, il Bar Centrale, gli autisti del trenino, Picone, Monni e Sichi, il GVA per il loro "trainante" aiuto, Vasta, Spigai, Lazzarini e Monti per il supporto logistico, Renzo Andreini e la Groupama e infine l'amministrazione comunale per la collaborazione. Quest'anno il numero dei carri è aumentato grazie al contributo delle Contrade Ascensione e San Nicolao che hanno donato le loro creazioni mostrate nella sfilata per il Palio di Buti.

Un ringraziamento particolare va a Luca Scarpellini (il Ghello) e Luca Filippi (il Tripoli) perché solo grazie al loro contributo possiamo portare carri sempre più belli. Grazie a tutti. Rimane comunque un giallo da risolvere: chi ha rubato la testa di "Gigi Il Brià'o"?

*Associazione Carnevale Butese*



## COMITATO FESTA PATRONALE Cascine di Buti

Pronti, Via!!! E' ora di rimettersi al lavoro, che è già tardi! Ma da dove si comincia? Beh! Io un'idea ce l'avrei: ripartiamo dall'ultima fatica, la più recente, dal mercatino dell'8 Dicembre. Ripartiamo dai frati fritti e dalle caldarroste, dal vin brulé e dallo spettacolo di marionette, dai canti sotto l'Albero e dalle letterine a Babbo Natale (quello vero!!) che è venuto di persona nella casetta di via Europa, per incontrare i nostri bimbi ed esaudire i loro desideri. A dire il vero, in quell'occasione anche il nostro, di desiderio, è stato esau-



dito: trasformare Cascine di Buti, almeno per un giorno, in un posto dove si possa fare una passeggiata, incontrare gente, trascorrere un pomeriggio divertendosi in compagnia. Non che non ci fossimo già riusciti in altre occasioni: le feste patronali di questi ultimi due anni avevano già dato un bel segnale di cambiamento, rappresentando una novità per il nostro paese, avevano già acceso l'entusiasmo e la pazzia che ci ha spinto a voler pensare in grande, molto più in grande di noi e di quanto la dimensione stessa di Cascine ci permettesse! Dando un'occhiata al nostro bilancio, emerge chiaramente che gli euri da spendere son quelli che sono, che le pazzie che ci potranno concedere, quindi non sono poi molte..Ma chi l'ha detto che quello che più conta di un bilancio sono le cifre?

Proprio in occasione del mercatino di Natale, abbiamo scoperto l'importanza delle *poste di bilancio non convenzionali*, quelle che non ti aspetti, che ti danno un

valore aggiunto fondamentale e decisivo: disponibilità, voglia di fare, un bel pizzico di fortuna nell'imbroccare una giornata di sole, la benevolenza che i cascinesi ci hanno dimostrato e soprattutto la generosità di tante persone 'esterne' al nostro *comitato*, senza l'aiuto delle quali non staremmo qui a lodarci. Sono queste le *sopravvenienze attive* che rendono ricchi, ricchissimi!

Siamo consapevoli che le nostre ambizioni vanno al di là dei nostri mezzi e, a volte, anche delle nostre capacità, ma se non si sogna in grande, spesso, non si riescono a realizzare neanche piccoli progetti. E a noi piace sognare in grande! Ed è per questo che stiamo già lavorando all'organizzazione della prossima festa patronale, che si svolgerà il 16, 17 e 18 Giugno. In programma un fine settimana di intrattenimento e spettacolo, con qualche sorprendente novità.

Vi aspettiamo: intervenite numerosi!  
Grazie a tutti.



# Le proposte dei Gruppi Consiliari

## INSIEME PER BUTI

“I Governi di centro-destra hanno negato per anni la crisi: “l’Italia ha i conti a posto” ci dicevano, “i ristoranti sono pieni”, “stiamo meglio di tutti, non faremo la fine della Grecia” e altre menzogne purtroppo ben note. Le misure che NON sono state prese, le riforme NON fatte e le follie come i miliardi spesi per Alitalia, per la cancellazione dell’ICI e per le varie cricche, hanno portato l’Italia a un passo dal fallimento”. Queste sono le prime frasi di un volantino che il PD, partito di maggioranza della coalizione **Insieme per Buti**, ha distribuito lo scorso mese; le scriviamo qua perché queste parole mettono d’accordo tutti i partiti di maggioranza che governano il nostro Comune: PD, SEL e IDV. L’Amministrazione Comunale ha da subito applicato misure di contenimento e razionalizzazione delle spese, consapevole degli enormi sacrifici che tutti i cittadini sono chiamati a sostenere ed ha attuato politiche sociali finalizzate e partecipative. Per quanto riguarda le prime, nel mese di Marzo, sono stati attivati i **Voucher lavoro**, attraverso i quali i cittadini con difficoltà economiche (dovute sempre più spesso alla perdita improvvisa del lavoro) possono ricevere un contributo sociale a fronte di un servizio prestato alla comunità: si tratta di piccoli lavori di manutenzione, custodia di parchi o di strutture pubbliche e manodopera nell’organizzazione di eventi. Attraverso i voucher sociali si valorizzano le competenze lavorative di ciascun fruitore e si trasforma l’idea dell’assistenzialismo fine a se stesso in un progetto concreto di cui beneficia tutta la comunità. Per le seconde, sempre nel mese di Marzo, sono state attivate le **consulte delle associazioni** partendo con la Consulta delle Contrade e del Seggio, per proseguire nel mese di Aprile con quella della Cultura, delle Associazioni di Promozione Sociale e di Volontariato. Crediamo fermamente nel valore della partecipazione dei cittadini alla “cosa pubblica” e abbiamo avuto già i primi positivissimi risultati il 18 Marzo in occasione del Primo Palio dei Comuni della Provincia di Pisa e il 25 Marzo in occasione del Capodanno Pisano: durante quest’ultima manifestazione le contrade e il Seggio hanno sfilato per le vie del centro di Pisa con i propri rappresentanti vestiti degli abiti storici, con i propri standardi e le bandiere, nonché con sette meravigliosi cavalli andalusi montati da altrettanti cavalieri con indosso le giubbe coi colori delle contrade. Cogliamo l’occasione per ringraziare tutti per la vivace e entusiastica partecipazione. L’Amministrazione Comunale nell’**instancabile ricerca di nuove risorse**, sta lavorando su **progetti europei e regionali** e proprio su quest’ultimi vorrei soffermarmi per chiarire le scelte che sono state fatte riguardo ai lavori al palazzo comunale. Gli interventi, che sono stati già descritti nella sezione Lavori pubblici del presente giornale, hanno riguardato sia il piano terra (divisione dell’ufficio socio-educativo per accogliere il protocollo) che il primo piano (divisione dell’ufficio segreteria per accogliere il Centro Operativo Comunale, nonché sala per assessori e consiglieri tutti): il costo complessivo è stato di euro 7.321,49 più IVA, di cui 1.500 per le opere al primo piano. Questo intervento ci ha permesso di accedere a un bando regionale denominato “Piano di indirizzo per le montagne toscane anno 2011”, che ha riconosciuto un **finanziamento complessivo di euro 31.564,00** per il progetto “Interventi di promozione dello sviluppo tecnologico al fine del miglioramento dell’offerta dei servizi comunali”. Quando si tratta di intercettare finanziamenti la nostra attenzione è sempre altissima e vorremmo fosse così da parte di tutte le forze politiche consiliari: la polemica e le falsità, è noto, non sono utili a nessuno.



Per la Lista “Insieme per Buti”  
il capogruppo  
ISA GAROSI

## SPIGAI PER CAMBIARE

La lista civica SPIGAI PER CAMBIARE è orgogliosa di informare la cittadinanza del successo di molte iniziative; infatti uno dei nostri slogan è “no parole ma fatti”! Il primo successo è l’entusiasmo con cui i butesi hanno accolto i nostri volantini informativi “BUTI NEL CUORE” che mettono sulla pubblica piazza tutto quello che succede nelle stanze comunali e da voce ai nostri elettori e a chiunque voglia reclamare ai nostri amministratori questo o quell’intervento, piuttosto che segnalare un disservizio. Dei nuovi volantini informativi li stiamo distribuendo in questi giorni con una vastità di articoli che trattano del problema del trasporto pubblico, degli sprechi, della chiusura del Parco Danielli, della raccolta differenziata fantasma, della crisi economica, del bilancio del paese, del problema dell’acqua pubblica ecc. Tale volantino viene prodotto interamente a spese degli aderenti alla lista civica, perché la nostra lista, lo ricordiamo, non ha mai avuto né prima, né ora il finanziamento o sostegno economico di alcun partito politico!

Inoltre invitiamo tutti i cittadini a consultare assiduamente il nostro sito [www.spigaipercambiare.it](http://www.spigaipercambiare.it) e a partecipare ai vivaci scambi di opinione su facebook; infatti L’Aquilotto ci dà l’opportunità solo di comparire in quella che è la rivista ufficiale del Comune, ma, visto il limitato spazio che ci viene concesso non ci consente certamente di dialogare a 360° con la popolazione e dare voce a tutte le cose che vogliamo dire e commentare come ad es. le delibere prese in seno alla Giunta comunale; mentre consiglieri della maggioranza e assessori hanno tutto lo spazio di questo periodico a loro disposizione.

Tra le iniziative meritevoli di lode c’è la nascita della FEDERAZIONE CIVICA DELLA VALDERA quale emanazione della FEDERAZIONE CIVICA che raggruppa 48 comuni della Toscana ed ha lo scopo di superare gli schieramenti politici e mettere assieme persone che pur provenendo da esperienze diverse hanno in comune l’interesse e la valorizzazione del proprio territorio.

La Federazione Civica si prefigge di mettere in rete tutte le esperienze civiche in modo da poter valorizzare le singole esperienze e dare la possibilità dove se ne manifesti la necessità di fornire un supporto tecnico, organizzativo, legislativo, economico, giuridico, in modo da venire in contro e sopperire all’inesperienza e alle relative difficoltà di alcune esperienze civiche. Alle autocelebrazioni che l’attuale amministrazione comunale si è fatta nella prima uscita de L’Aquilotto, noi rispondiamo che l’aspettiamo ad un varco molto importante, un vero banco di prova: la definizione del bilancio ma soprattutto della nuova ICI: cosa farà il nostro Sindaco? Applicherà delle aliquote aggiuntive per riparare i bilanci del comune? Noi della lista civica lo dichiariamo fin d’ora che ci batteremo affinché questo non sia mai.



Per la Lista civica “Spigai per cambiare”  
il capogruppo  
ALESSANDRA BUTI





## IL PALIO E UN NUOVO PROTOCOLLO

Tantissima gente, grande agnismo, e la solita, incontenibile passione di tutti i contradaioi. Si è assistito quest'anno ad una ottima ed entusiasmante edizione del Palio che ha visto primeggiare i colori de La Pievania e che è arrivata a coronamento della settimana dell'Eccellenza Butese. Una settimana partecipata e vissuta intensamente da tutto il paese. A gioire alla fine della gara è stata però la contrada della Pievania di Capitan Riccardo che dopo sedici anni è riuscito a tingere di bianco e azzurro il cielo di Buti. Nella breve intervista realizzata al termine dell'impresa si evince la grande soddisfazione per il risultato raggiunto, condita da quel pizzico di ironia che rende ancor più speciale il Palio. "Abbiamo dominato" esordisce Riccardo "siamo riusciti a proporre un mix invincibile: fantino che parte sempre in testa e non vede neppure gli avversari, scuderia Concetti sinonimo di professionalità, un cavallo con un nome simpaticissimo. C'erano tutti gli ingredienti giusti per vincere il Palio". Eppure la corsa è solo l'evento culminante di un anno vissuto in preparazione di questo avvenimento "Questo è il vero, magico spirito del Palio spiega Capitan Riccardo - persone che hanno un obiettivo comune, vincere la corsa, ma con la voglia di ritrovarsi anche indipendentemente da questo.



Così è stato per noi e ci siamo divertiti ad andare ancora oltre organizzando iniziative per l'aggregazione di tutto il paese. Penso alle cene a tema, alla cena bavarese, a quella country, alla nostra "non paura" di proporre la nuova "Sagra dello Stringozzo"; tutte iniziative che hanno visto una grande partecipazione. Per la splendida festa della vittoria abbiamo perfino organizzato una sorpresa al fantino facendo arrivare i suoi dalla Sardegna e i Concetti sono venuti dalle Marche nonostante la neve. Il nostro sì è dimostrato un magnifico gruppo". Insomma una splendida manifestazione anticipata da una comunione di intenti. Infatti, l'importante novità di questa edizione del Palio, resa possibile grazie al contributo dell'amministrazione, riguarda il protocollo d'intesa siglato, alcuni giorni prima della corsa, tra

il Comune di Buti e il Seggio di Sant'Antonio, costituitosi recentemente come "Associazione Palio delle Contrade". Il protocollo rappresenta un passo importante e si pone il fine di valorizzare il Palio come punto cardine della vita culturale cittadina per il turismo, la crescita culturale e storica del paese, per l'organizzazione logistica dell'evento, la promozione del paese in ambito provinciale, regionale e di più ampio respiro. Il Comune metterà come al solito il proprio contributo in termini di permessi, patrocinio, assistenza logistica da parte della Polizia Municipale, concessione spazi per attività collaterali al Palio, assegnazione spazi pubblici per l'evento, il campo sportivo per le visite ai cavalli e la partecipazione alla programmazione finanziaria mediante l'eventuale assistenza nel reperimento di finanziamenti pubblici. Il Seggio s'impegna a mettere in risalto l'aspetto culturale e storico del paese e della manifestazione radicandola sempre di più nel territorio, a coinvolgere i giovani e tutto il tessuto sociale e produttivo nell'organizzazione degli eventi, promuovendo percorsi didattici con le scuole. Il percorso delineato rappresenta un punto di svolta per la manifestazione e soprattutto per il paese e, non a caso, è stato approvato il 17 Gennaio, giorno di Sant'Antonio Abate.

## L'ITALIA SONO ANCH'IO

Lo scorso 4 Febbraio si è svolta, presso il Teatro Francesco di Bartolo, l'iniziativa a sostegno della campagna nazionale per i diritti di cittadinanza "L'Italia sono anch'io", promossa dal Comune di Buti. Tante le associazioni che hanno aderito con i loro banchetti e che, visto il freddo siberiano di quei giorni, hanno colorato l'atmosfera e scaldato i partecipanti, con frati, vin brulè e cioccolata calda. Bhalobasa, Chiodofisso, l'Associazione Elibelinde, l'Associazione Carnevale Butese, La Tien-da, Gruppo Emergency Pisa, Arci Valde-ra, tutti sono intervenuti con un pensiero rivolto alla battaglia per i diritti umani e di cittadinanza.

Appassionante l'intervento di Don Armando Zappolini che ha più volte sottolineato l'importanza di momenti come questo e ha scosso le coscienze paragonando l'occupazione tedesca della seconda guer-

ra mondiale al quotidiano e silente monopolio che la televisione ha sulle menti della società moderna.

Sono intervenuti anche l'Assessora provinciale Anna Romei e il giornalista-regista Giuseppe Carrisi che hanno presentato il film che ha chiuso la splendida giornata, "Le figlie di Mami Wata", sulla tratta delle donne nigeriane.

Ad oggi possiamo affermare che il Comune di Buti ha contribuito a raggiungere il grandioso risultato nazionale di: 109.268 firme per la cittadinanza e 106.329 per il diritto di voto. Grazie a tutti e a tutte!

Ma la campagna continua e il Comune di Buti s'impegna, nei prossimi mesi, a promuovere un'iniziativa per dare la **cittadinanza onoraria a tutti i figli di immigrati nati in Italia e residenti nel Comune di Buti.**

### A proposito di cittadinanza...

Lo scorso 14 Febbraio Claudia Laura Iancu ha prestato giuramento alla Repubblica Italiana di fronte al Sindaco di Buti Alessio Lari. La donna trentunenne di origini rumene risiede ormai da diversi anni a Buti e si è inserita positivamente nella nostra comunità. Siamo lieti di festeggiare con lei questo traguardo. Benvenuta tra noi!





## IN PENSIONE DUE DIPENDENTI



Dopo quarant'anni di onorato servizio al Paese e alla cittadinanza vanno in pensione due dipendenti, ma soprattutto due orgogliosissimi "purosangue" butesi che hanno fatto la storia del nostro Comune: Donatello Andreini e Biancamaria Polidori; Biancamaria, assunta nel 1968 ha sempre svolto il lavoro di necroforo; Donatello ha prestato servizio in Comune dal 1974 prima in segreteria, poi all'ufficio tecnico e infine all'anagrafe, divenendone responsabile dal 1992.

Il Sindaco Alessio Lari ha voluto salutarli con l'Encomio solenne "per la professionalità, i rapporti con l'amministrazione, l'alto senso del dovere e il servizio reso ai cittadini dimostrati in tanti anni di lavoro".

L'amministrazione ringrazia Donatello e Biancamaria a nome di tutta la popolazione butese auspicando di vederli ancora per tanti anni al servizio della comunità attraverso l'impegno nell'associazionismo e volontariato butese.

## UN VIGILE PIÙ...AMICO

Importanti novità sul fronte dei controlli e della sicurezza. Si intensifica e si radica ancor di più sul territorio comunale l'azione della Polizia Municipale di Buti.

Gli agenti della squadra del Comandante Messerini saranno maggiormente presenti per le vie del paese e della frazione, pronti a raccogliere le segnalazioni dai cittadini e a prevenire eventuali infrazioni o situazioni di pericolo. Un "Vigile amico" dunque, un vigile di quartiere sempre più a contatto con la gente e con le loro necessità.

Questo più assiduo pattugliamento delle strade non influirà comunque sulla reperibilità degli agenti della Polizia Municipale che, grazie ad un più efficace sistema di telecomunicazione, saranno sempre reperibili al seguente numero: 0587 722509.

L'azione di controllo dei Vigili, oltre che a garantire maggiore sicurezza agli abitanti, servirà anche a educare ad un più puntuale rispetto delle regole da parte dei cittadini. Si presterà in particolar modo grande attenzione all'abbandono dei rifiuti, oggetto di una delibera recentemente approvata dalla Giunta Comunale. Per chi verrà sorpreso a gettare sacchi di immondizia fuori dai cassonetti è infatti prevista una sanzione minima di €250. Dal punto di vista delle infrazioni al codice della strada da segnalare l'importante accordo raggiunto nella sede dell'Unione dei Comuni della Valdera. A partire dal mese di Aprile tutte le strumentazioni in dotazione ai comandi delle Polizie Municipali dei comuni facenti parti dell'Unione potranno essere condivise. Un primo passo verso la creazione, nel prossimo futuro, di un unico corpo di polizia locale che servirà l'intero territorio della Valdera.



**Filiale di BIENTINA**  
Largo Roma 53

**BANCA DI CREDITO COOPERATIVO DI FORNACETTE**  
TESTA E CUORE IN PROVINCIA DI PIENZA